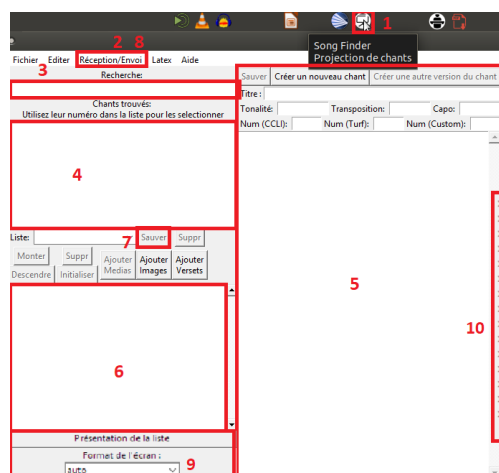

Table des matières

1	Song Finder	2
1.1	Vue d'ensemble	2
1.2	Installation	3
1.2.1	Windows	3
1.2.2	Mac OS	7
1.2.3	Ubuntu	7
1.3	Première utilisation	7
1.4	Créer ou modifier un chant	8
1.5	Renseigner les accords d'un chant	9
1.6	Créer une liste de chants	10
1.7	Envoyer et recevoir les modifications	10
1.8	Paramètres	10
1.9	Création d'une partition pdf	11

Song Finder

1.1 Vue d'ensemble

La documentation est aussi disponible sur internet depuis ce lien :
<http://interne.eglise-pe-franconville.fr/files/techniqueFranconville.html>.



1. Ouvrir le logiciel SongFinder
2. Recevoir les modifications faites sur les chants et les listes
3. Rechercher un chant avec des mots clés ou des expressions contenus dans le chant
4. Sélectionner un chant parmi les résultats de la recherche
5. Éditer le chant, corriger les paroles ou les accords
 - Vérifier que les diapositives s'affichent correctement, avec une taille de police adaptée. Ajouter des sauts de ligne si besoin.
 - Vérifier que les balises de diapositives sont correctement renseignées (voir section 1.4).
 - Vérifier que les accords sont correctement renseignés (voir section 1.5).
6. Ajouter les chants dans la liste de sélection (voir section 1.6)
7. Sauvegarder la liste
8. Envoyer les modifications faites sur les chants et les listes

9. Afficher les diapositives de la liste ou du chant sélectionné.
10. Eteindre la fenêtre d'affichage pour voir la prévisualisation des diapositives.

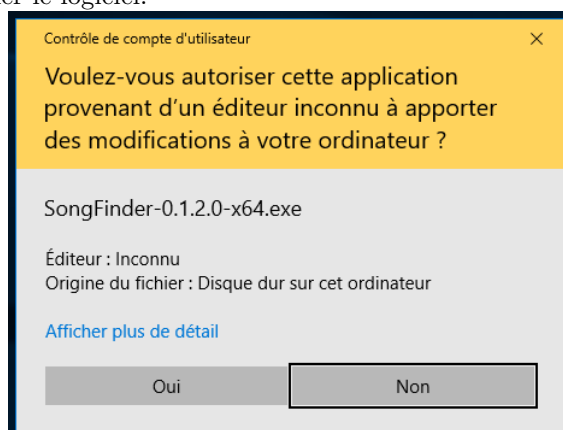
1.2 Installation

1.2.1 Windows

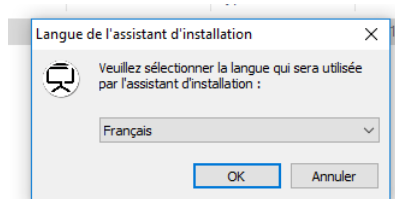
1. Télécharger Song Finder depuis l'adresse <http://devotion-officiel.fr/partage/soft/songFinder/>. Sélectionner la dernière version. Sélectionner la version *x64* ou *x86* correspondant à votre ordinateur, si votre ordinateur a moins de 10 ans ça devrait être *x64*.



2. Accepter d'installer le logiciel.



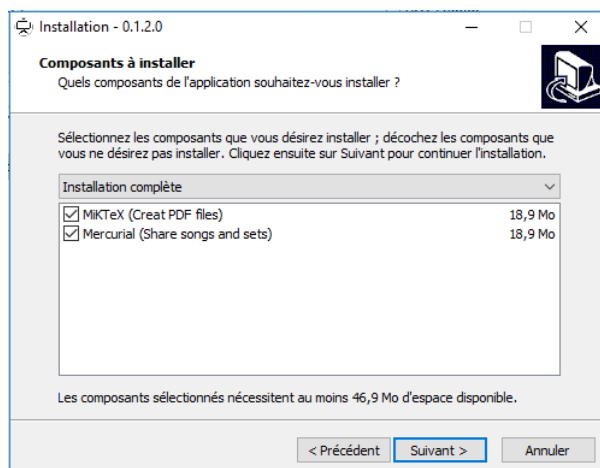
3. Choisir la langue : Français.



4. Utiliser le répertoire proposé.



5. Installer Mercurial et MiKTeX qui permettent respectivement :
 - d'échanger les modifications sur les chants entre les utilisateurs.
 - de générer des fichiers pdf.



6. Créer un raccourci sur le Bureau.



7. Confirmer l'installation de Song Finder.



8. Installation de Mercurial. Ce logiciel permet de facilement échanger les modifications sur les chants entre les utilisateurs au travers d'internet.



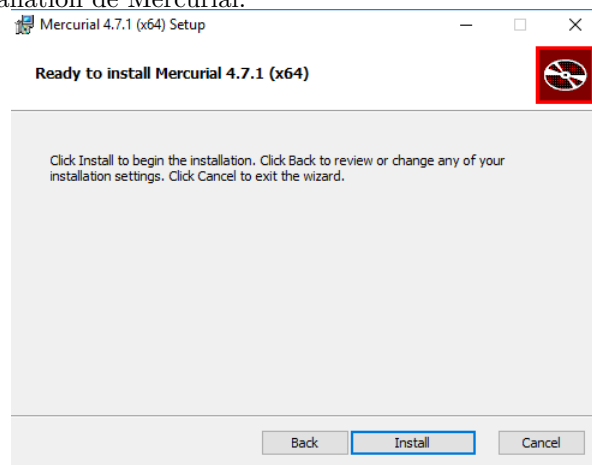
9. Accepter les conditions d'utilisation de Mercurial.



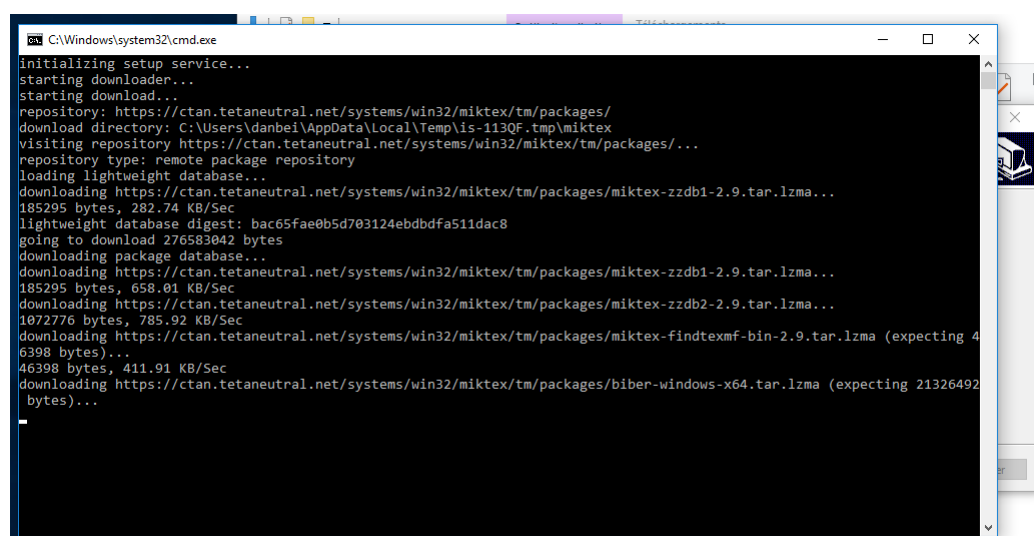
10. Utiliser les paramètres par défaut.



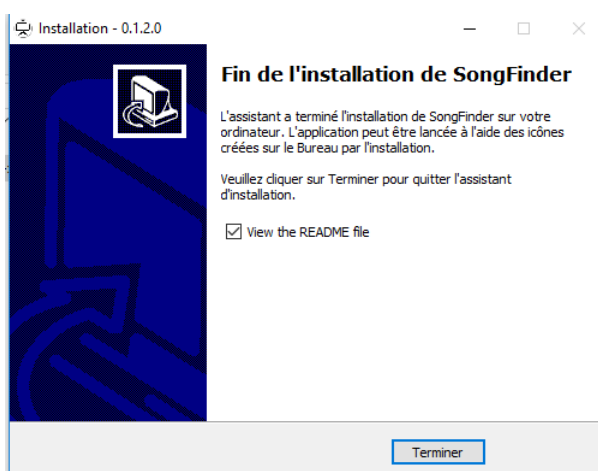
11. Confirmer l'installation de Mercurial.



12. Installation de MiKTeX. Ce logiciel permet de générer des partitions pdf contenant les paroles et les accords à partir des listes de chants. L'installation est automatique, il suffit d'attendre que la fenêtre d'installation se ferme.



13. Lire le fichier README.txt qui contient toutes les explications pour bien démarrer.



1.2.2 Mac OS

L'installation de **SongFinder** sur Mac OS dépend de Python 2.7. Python 2.7 est pré-installé sur Mac OS donc il n'y a pas besoin de l'installer. Pour installer **SongFinder** :

- installez le gestionnaire de paquet *pip* en tapant dans un terminal `sudo easy_install pip`
- installez **SongFinder** avec le gestionnaire de paquet *pip* en tapant dans un terminal : `pip install songfinder`.
- Ouvrez **SongFinder** en tapant dans un terminal `songfinder`.

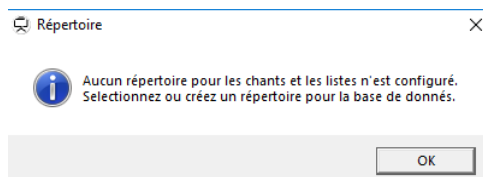
1.2.3 Ubuntu

L'installation de **SongFinder** sur Ubuntu dépend de Python 2.7. Python 2.7 est pré-installé sur Ubuntu donc il n'y a pas besoin de l'installer. Pour installer **SongFinder** :

- installez le gestionnaire de paquet *pip* en tapant dans un terminal `sudo apt install python-pip`
- installez **SongFinder** avec le gestionnaire de paquet *pip* en tapant dans un terminal : `pip install songfinder`.
- Ouvrez **SongFinder** en tapant dans un terminal `songfinder`.

1.3 Première utilisation

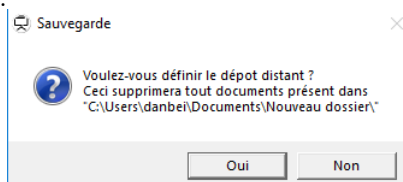
1. Au premier démarrage du logiciel, il est demandé de définir un répertoire pour y mettre la base de données (les chants, les listes, les bibles, les prédications et les partitions pdf).



2. Dans cet exemple est créé le répertoire *songFinderData* dans le répertoire *Documents* de l'utilisateur.



3. Synchroniser ensuite la base de données avec la base de données distante commune à tous les utilisateurs. Ceci permet d'échanger les chants, les listes, les corrections entre les différents utilisateurs.



4. Renseigner les informations du dépôt distant :
 - Chemin : indiqué par l'administrateur du dépôt.
 - Utilisateur : prénom ou pseudo qui permet d'identifier l'utilisateur.
 - Mot de passe : indiqué par l'administrateur du dépôt.



5. Le clonage peut prendre quelques minutes. La base de données locale est alors mise à jour et le logiciel est prêt à être utilisé.



1.4 Créer ou modifier un chant

Le chant "Hosanna à l'agneau immolé" est ici pris pour exemple. Les diapositives sont indiquées par les balises :

- `\ss` : *slide simple*, une simple diapositive sans rien de particulier, typiquement pour les couplets.
- `\sc` : *slide chorus*, une diapositive pour un refrain.
- `\sb` : *slide bridge*, une diapositive pour un pont.
- `\si` : *slide ignore*, une diapositive qui devra être ignorée lors de la création de la partition pdf.

L'utilisation d'une de ces balises indique au logiciel qu'il faut créer une nouvelle diapositive. Le type de diapositive précisé permet à Song Finder de mettre en page les partitions pdf.

Pour répéter à l'identique une diapositive, il suffit d'indiquer le mot clé de la diapositive à répéter. Dans l'exemple ci-dessous le `\sc` se trouvant tout en bas indique qu'il faut répéter la diapositive de type refrain se trouvant plus haut.

La balise `\l` permet de sauter une ligne. Si elle n'est pas présente toute ligne vide sera automatiquement supprimée.



Pour répéter une diapositive à l'identique, il suffit d'indiquer la balise de la diapositive à dupliquer. Dans l'exemple du chant "Hosanna à l'agneau immolé", le refrain est répété à la fin. Seule la balise `\sc` est renseignée (texte), ce qui indique à Song Finder qu'il faut répéter la dernière diapositive de même type apparue.

Il y a parfois besoin de répéter une diapositive en n'y ajoutant que quelques mots (typiquement "(bis)" pour le dernier refrain). Il est possible de le faire en ajoutant la balise `\...` dans le texte à ajouter. Exemple :

`\sc`
Texte du refrain

`\sc`
`\...`
(bis)

Il apparaîtra deux diapositives, la première contenant :

Texte du refrain

La seconde contenant :

Texte du refrain
(bis)

1.5 Renseigner les accords d'un chant

La balise `\ac` permet d'indiquer des accords. Ils ne seront pas affichés sur les diapositives, mais serviront à la création des partitions pdf. Les accords sont associés aux lignes juste au-dessus. Ils peuvent être renseignés dans la notation francophone ou anglophone. Il ne faut pas oublier de renseigner la tonalité, le nombre de demi-tons de transposition et le capo si nécessaire.

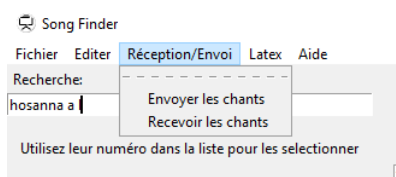
1.6 Créer une liste de chants

La zone de recherche en haut permet de taper les paroles d'un chant pour le retrouver. Le chant peut ensuite être sélectionné par un double clic ou par son numéro indiqué à gauche de son nom pour être ajouté dans la sélection. Une fois la liste construite, elle peut être sauvegardée pour être utilisée plus tard, pour être envoyée aux autres utilisateurs ou pour créer une partition pdf.



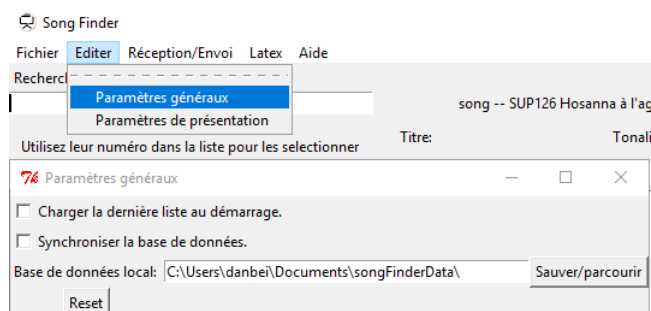
1.7 Envoyer et recevoir les modifications

Les chants peuvent être facilement transférés entre les utilisateurs. Il suffit de cliquer sur les boutons *Envoyer les chants* et *Recevoir les chants* dans le menu *Reception/Envoi* pour recevoir les modifications qu'ont faites les autres utilisateurs ou leur envoyer les vôtres. Il faut penser à récupérer les modifications faites par les autres utilisateurs avant de commencer à en faire : peut-être qu'un autre utilisateur les a déjà faites.

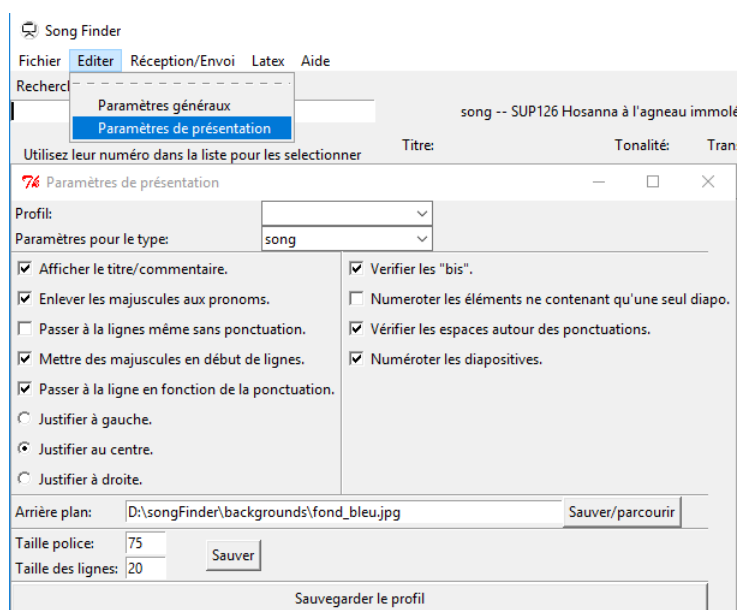


1.8 Paramètres

La fenêtre des paramètres généraux permet de configurer le répertoire contenant les chants, les listes et les fichiers pdf.



Les paramètres de présentation permettent de configurer la mise en page des diapositives. Par exemple, il est possible de demander à Song Finder de mettre automatiquement des majuscules en début de ligne, d'afficher les numéros de diapositives ou encore de choisir le fond.

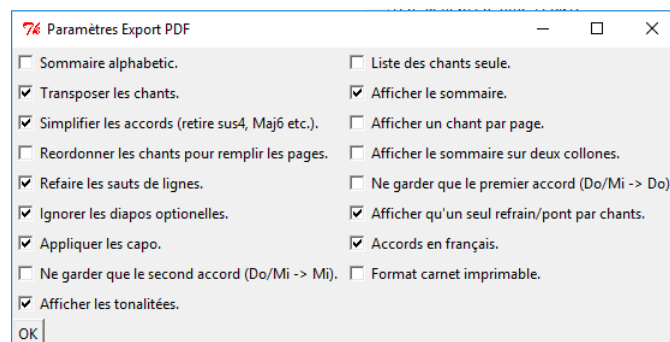


1.9 Création d'une partition pdf

Le bouton *Créer un PDF* permet de générer une partition pdf à partir de la liste de chants sélectionnée.



Une série d'options est disponible pour paramétrer la mise en page des partitions pdf, par exemple l'affichage ou pas d'un sommaire, le type de notation des accords (anglophone ou francophone) et bien d'autres.



Contact : Daniel Vanzo, epefdata@gmail.com